

Гостевой санузел — особое помещение. Оно должно впечатлять — для этого использован оникс с подсветкой. Остальное предельно просто. Сантехника Antonio Lupi.



В МОСКВЕ У ВОДЫ

Архитектор Антон Крылов создал простой интерьер. Простота эта ценнее всяких изысков: есть вещи поважнее мебели и стен.

ТЕКСТ НАТАЛИЯ ПОСТОЕВА ФОТО FRANK HERFORT

Фрагмент кабинета. Уголок отдыха с креслом Walter Knoll. Картины Натальи Турновой специально поставили на пол, чтобы создать впечатление некоторой небрежности.



ПОД ОКНАМИ плещутся волны, белоснежные яхты покачиваются на приколе... Редкое счастье жить в Москве и иметь такой вид. Забываешь, где находишься. Комплекс «Город яхт» (автор — Николай Лызлов) похож на большой пароход: крайние подъезды стоят на сваях в воде. В этом доме у Химкинского водохранилища для семьи с двумя детьми спроектировал квартиру архитектор Антон Крылов: «Сразу было понятно, где делать гостиную, — рассказывает он. — Конечно же, там, где балкон, — на нем так хорошо проводить время всей семьей! Из-за этого путь в гостиную от входа получился довольно длинным. Его оформили как картинную галерею».

Хозяева не называют себя коллекционерами, и все же искусство — часть их жизни. Они его понимают и ценят. Что-то покупают сами, и многое дарят знакомые. «Мы решили, что интерьер будет простым, спокойным, в неярких сближенных тонах, — говорит архитектор, — чтобы люди смотрели на картины и →

Столовая отделена от кухни перегородкой из ореха. В нее вмонтированы раздвижные дверные панели. Стулья Porada, светильник Foscarini, посуда William Yeoward Crystal.



Гостиная. Диван Poliform, кресло Meridiani, Светильники Flos, Fabbian. Работа В. Дубосарского и А. Виноградова помещена на таком уровне, чтобы казалось, будто она стоит на диване.



Сразу решили, что интерьер будет неяркий. Чтобы люди смотрели на картины, а не на мебель.



Ванная отделана мрамором сорта бидасар браун с абстрактным рисунком, в котором видятся переплетения ветвей. Этой «картине» создали легкое обрамление из стеклянной мозаики.

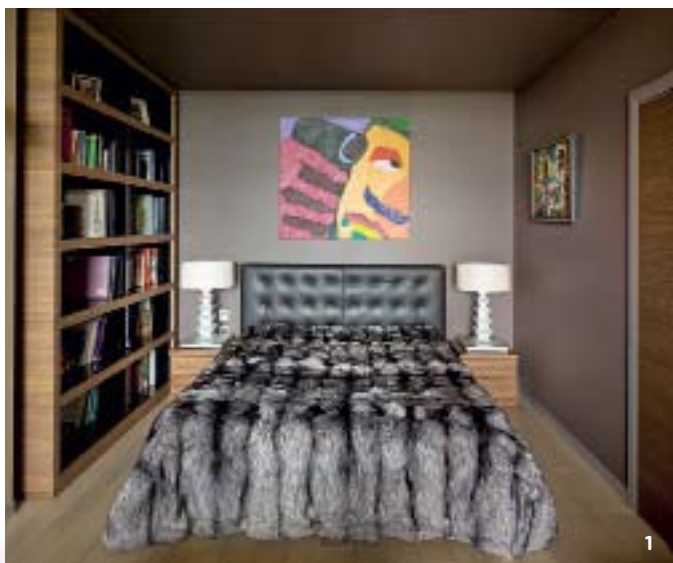
друг на друга, а не на мебель и декор». Нельзя сказать, что оттенки стен выбирали специально под искусство. Прежде всего — чтобы были приятны глазу. Однако что комфортно человеку, и для искусства хорошо: яркие работы расцвели на красивом темном фоне

Антон убежден: «Мы — люди современные и жить должны в современных интерьерах, а не среди колонн и хрусталя. Особенно странно, когда классику пытаются делать в новостройке». Вообще, к любым подражаниям архитектор относится отрицательно, в том числе к керамограниту «под камень»: «Все равно видно, что не камень, выглядит дешево». Керамогранит в интерьере, правда, имеется, но вполне «самодостаточный»: с шелковистой и слегка неровной поверхностью. Строители переживали, думали, что плитка попалась некачественная: «Это за такую-то цену!» По мнению архитектора, жителю мегаполиса совершенно необходимы в доме природные материалы. Поэтому здесь мрамор и оникс в ваннных, дубовая доска на полу, американский орех в фасадах кухни. Искусству такое соседство — на пользу. ●





Спальня.
В панорамных
окнах — воды
Химкинского
водохранилища.
Стеллаж Longhi.
Плед на кровати
Smania Casa.



Антон. Цвет стен и потолка во многих местах одинаков. «Когда нет членения на плоскости, объем кажется больше». Еще Антон рекомендует, чтобы «не промахнуться» с оттенком, делать на стене пробную выкраску метр на метр. А лучше — несколько разных и потом выбрать удачный вариант.

НЕТ ПОДСОЛНУХАМ

У текстиля в интерьере с искусством скромная роль: завершать пространство, закрывать окна. И не более. «Вы не должны запомнить, какие здесь шторы. Не должны восхищаться, ой какая ткань с подсолнухами», — говорит архитектор. Декоратор Елена Сиротина достойно справилась с задачей.

ПОД КОНТРОЛЕМ

Важная вещь в доме — пол. Антону больше всего нравится доска из дуба, особенно «седого» и «копченого». Он говорит, что предпочитает работать с отечественными производителями: всегда удается проконтролировать поставки и получить именно те образцы, которые заказывал.

Приемы Антона Крылова

РАЗВЕСКА И РАССТАНОВКА

Размещение картин — интересная и несложная композиционная задача, считает автор проекта. «Она подчиняется архитектурной логике. Для основных работ мы нашли место еще на 3D-моделях». Скажем, «Девушку с голубым жуком» Дубосарского/Виноградова разместили на стене симметрично: человек видит ее от входа и идет на яркий акцент. В кабинете картины поставили на пол. «Это рабочее помещение, где никуда не деться от творческого беспорядка. Картины на полу создают эффект легкой небрежности».


РАЗНЫЕ И ОДИНАКОВЫЕ

На стенах — покраска. Оттенки сложные. Темные сочетаются со светлыми — такая комбинация визуально раздвигает пространство. «Если в узком коридоре одну стену сделать темной, а другую — светлой, он будет казаться шире, чем если бы стены были одинаковыми», — делится секретом



1. В кабинете устроено полноценное спальное место. Над кроватью — работа Н. Турновой. Покрывало из чернубурой лисы Yves Delorme, лампы Porada. 2. Гостиная. В сложный архитектурный элемент, перегородку, встроен телевизор. С другой стороны — холодильный блок. 3. Фрагмент холла. 4. Архитектор Антон Крылов.





Оттенки стен сложные,
красивые. Они комфортны для
человека и хороши как фон
для живописи.

В гостиной на
стенах работы В.
Дубосарского и А.
Виноградова. Кух-
ня Voffi в отделке
из американского
ореха, и на потолке.
Пуф Porada.